

**SÍDLLO Cpkp:**

Palackého 30, 750 02 Přerov  
Tel./fax: +420 / 581 210 502  
E-mail: cpkp@cpkp.cz  
IČO: 643 55 012  
Číslo účtu: 27-1618110257/0100

**Místní zastoupení s právní subjektivitou:**

**Cpkp střední Morava**  
Horní náměstí 12, 750 02 Přerov  
Tel./fax: +420 / 581 210 502  
E-mail: stredni.morava@cpkp.cz

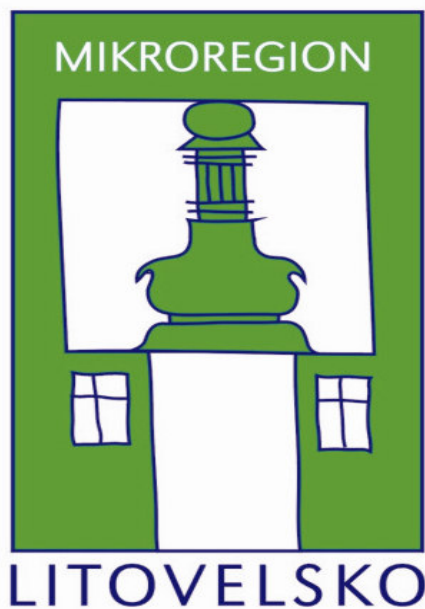
**Cpkp západní Čechy**  
Americká 29, 301 38 Plzeň  
Tel./fax: +420 / 377 329 558  
E-mail: zapadni.cechy@cpkp.cz

**Cpkp střední Čechy**  
Na Václavce 46, 150 00 Praha 5  
Tel./fax: +420 / 251 560 776  
E-mail: stredni.cechy@cpkp.cz

**Cpkp jižní Čechy**  
Dvořákova 21, 370 01 České Budějovice  
Tel./fax: +420 / 386 360 544  
E-mail: jizni.cechy@cpkp.cz

**Cpkp východní Morava**  
Gahurova 292, 760 01 Zlín  
Tel.: +420 / 577 213 140  
Fax: +420 / 581 210 502  
E-mail: vychodni.morava@cpkp.cz

# AKTUALIZACE STRATEGICKÉHO PLÁNU MIKROREGIONU LITOVELSKO NA OBDOBÍ 2006–2013



**Obsah**

|   |   |
|---|---|
| 1. Pozadí pořízení aktualizace strategie .....                              | 3 |
| 2. Popis struktury aktualizace strategie rozvoje mikroregionu.....          | 4 |
| 3. SWOT analýza.....  | 6 |
| 4. Vize mikroregionu pro rok 2013.....                                      | 9 |
| 5. Organizační zajištění a způsob zpracování aktualizace strategie .....    | 9 |
| 6. Schéma návrhové části aktualizace strategie mikroregionu Litovelsko..... | 9 |
| 7. Návrhová část strategie .....  | 9 |
| 8. Systém financování strategie .....                                       | 9 |
| 9. Systém aktualizace – monitoring a vyhodnocování .....                    | 9 |

## 1. Pozadí pořízení aktualizace strategie

Aktualizace strategie rozvoje mikroregionu Litovelsko na období 2006–2013 vychází z původní Strategie rozvoje mikroregionu Litovelsko, která byla zpracována v roce 2002. Součástí této aktualizace je situační analýza mikroregionu, aktualizace vize společně se SWOT analýzami a také navržení systému akčního plánování, jež vymezuje aktivity, které bude možné díky silám mikroregionu učinit v určitém časovém horizontu.

Aktualizace si je vědoma požadavků mikroregionu Litovelsko a respektuje rozsáhlost území mikroregionu a členství obcí v mikroregionu, jež umožňuje řešení řady jejich problémů samostatně; dále využívá principy nové metody Leader a bere v potaz stávající projekty.

## 2. Popis struktury aktualizace strategie rozvoje mikroregionu

Struktura aktualizace strategie odpovídá tradiční struktuře návrhové části strategií a její grafické znázornění má pyramidovitý tvar (viz obrázek), který je daný množstvím aktivit v základně pyramidy a pouze několika prioritami rozvoje v jejím vrcholu. Jednotlivé aktivity vedou k naplnění opatření a ty pak k naplnění cílů a priorit. Díky aktualizaci strategie mikroregionu Litovelsko v této struktuře může být úsilí koncentrováno do několika málo oblastí a souběžně lze očekávat pozitivní synergické efekty (znásobení energie věnované realizaci plánu) plynoucí z realizace více opatření, např. propagace regionu a paralelní vytváření zázemí pro návštěvníky.

Popis komponent návrhové části:

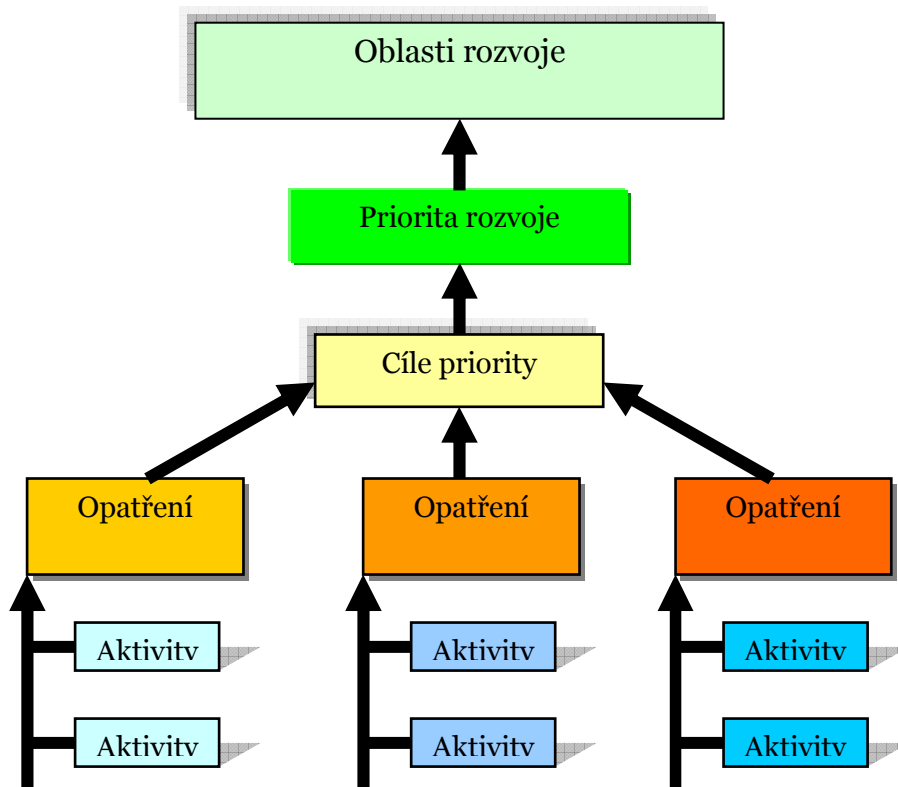
**Priorita rozvoje** vymezují pouze několik klíčových směrů rozvoje, které jsou pro rozvoj daného území společné všem nebo většině obcí. Jejich vymezení je důležité pro větší koncentraci úsilí obcí do několika málo oblastí, jež mohou přinášet efekty v rozvoji nebo řešení problémů mikroregionu.

**Cíle** specifikují konečné stavy, kterých by mělo být dosaženo realizací programového dodatku. Díky definování cílů je možné využívat měřitelných ukazatelů, s jejichž pomocí lze vyhodnocovat úspěšnost realizace neboli snah mikroregionu o uskutečnění svých představ.

**Opatření** jsou jednotlivé dílčí záměry/projekty, které je třeba uskutečnit, aby byly řešeny problémy nebo využívány pozitivní aspekty mikroregionu. V důsledku toho by měly být naplňovány definované cíle programového dodatku.

**Aktivity** – každé opatření se skládá z dílčích aktivit, jejichž uskutečnění vede k realizaci opatření. Uskutečnění jednotlivých aktivit zpravidla podléhá určité časové posloupnosti, která je specifikována výběrem jednotlivých aktivit do akčního plánu.

**Obrázek: Struktura strategické části**



**Akční plán** – plní funkci databáze aktivit, jejichž uskutečnění je v silách mikroregionu v prvním až druhém roce od počátku realizace programového dodatku. Akční plán aktivity je doplněn o předpoklady a finanční náročnost jejich uskutečnění. Nezbytnou součástí je i vymezení osobní zodpovědnosti za uskutečnění aktivity. Akční plán podléhá pravidelné aktualizaci, která následuje vždy po uplynutí období, na něž je sestaven, a po vyhodnocení dosavadní realizace aktivit.

### 3. SWOT analýza

SWOT je metoda celkového určení pozitivních a negativních stránek mikroregionu. SWOT analýza je tvořena formulací 4 částí – silné stránky, slabé stránky, příležitosti a ohrožení území mikroregionu. Silné a slabé stránky jsou zpravidla vnitřní aspekty území mikroregionu. Příležitosti a ohrožení jsou faktory vnější, které nepodléhají přímému vlivu mikroregionu. Strategie rozvoje bude řešit problémy obsažené ve slabých stránkách, za využití silných stránek (předností) s ohledem na příležitosti a ohrožení rozvoje mikroregionu.

#### Tabulka SWOT analýzy mikroregionu:

| Silné stránky   | Slabé stránky  |
|---|--|
| geografická poloha mikroregionu – přírodní zajímavosti, CHKO  | CHKO – omezení dopravního rozvoje (zákaz vjezdu automobilové dopravy)                    |
| dostatek kulturních a historických památek  | nezaměstnanost, nedostatek pracovních příležitostí zvláště ve venkovských oblastech      |
| atraktivita mikroregionu pro turisty  | chybí silný průmysl  |
| tradice místních kulturních a sportovních akcí  | nedostatečné finanční rezervy MR   |
| realizace projektu cykloturistických tras   | špatná solidárnost a komunikace mezi obcemi  |
| II. část projektu soupisu sakrálních staveb   | velká vzdálenost od Prahy  |
| existence řeky Moravy a vodních ploch (využití pro turistiku a rekreaci)  | kolem řeky nejsou žádné kempy, půjčovny loděk apod., chybí služby pro turisty            |
| velké množství zeleně, netknutá příroda   | nižší úroveň škol a školství   |
| mikroregion nabízí příležitost ke kooperaci mezi obcemi   | rušení škol v malých obcích  |
| existence zdrojů obnovitelné energie – lokality vhodné pro využití větrné a vodní energie                               | není vyřešeno dojíždění do škol  |
| zkušenosti s produkcí biomasy   | nedostatek financí na obnovu a vybavení škol   |
| zavádění plynofikace do obcí  | vysoké náklady na opravu školních budov  |
| bohaté zásoby povrchových vod, rozsáhlé vodní plochy  | zvyšující se počet seniorů, bezdomovců a mladých nezaměstnaných                          |
| mikroregionem prochází mezinárodní železniční koridor (Červenka)  | špatná kvalita a údržba silnic a jejich okolí (příkopy)                                  |
| existence regionálního integrovaného dopravního systému   | nedostatek příležitostí pro vyžití především mladých na venkově (kluby mladých apod.)    |
| zkušenosti malých zemědělců v mikroregionu  | snížená dostupnost internetového připojení a nedostatečná počítačová gramotnost obyvatel |
| město Litovel je členem několika organizací podporujících a mapujících rozvoj cestovního ruchu v jednotlivých regionech | zvyšování podílu obyvatelstva nad 65 let, postupné stárnutí populace                     |
|   | nedostačující úroveň služeb ve venkovských oblastech                                     |
|   | nedostatek domovů pro seniory  |
|   | špatná stabilita trhu – nízké ceny   |
|   | neexistence společného mikroregionálního centra a služeb cestovního ruchu                |
|   | vysoké energetické náklady veřejných budov a veřejného osvětlení                         |
|   | pomalá bytová výstavba   |

|  |   |
|--|---|
|  | nižší počet obyvatel s vysokoškolským vzděláním   |
|  | odchod mladé inteligence z obcí, nedostatek pracovních příležitostí pro vysokoškolsky vzdělané lidi |
|  | neúplná plynofikace obcí  |
|  | chybějící kanalizace v části obcí   |
|  | špatná informovanost malých obcí  |
| <b>Příležitosti</b>  | <b>Hrozby</b>   |
| rozvoj služeb pro turisty  | přerozdělení daní pro obce – stát   |
| mikroregion je členem Svazu měst a obcí, Sdružení obcí střední Moravy a Sdružení historických sídel          | špatná politika státu v oblasti nezaměstnanosti   |
| vytváření komplexních produktů cestovního ruchu  | zrušení nebo omezení dotačních titulů ze strany KÚ, státu, EU                                       |
| rozvoj cyklostezek a jejich napojení na ostatní regiony  | špatná dotační politika státu v sociální oblasti (neexistuje zákon o sociálních službách)           |
| zpracování projektu cykloturistiky a návazných služeb (katedra rekreologie), finančně se podílí i KÚ         | systém proplácení dotací z EU   |
| možnost čerpání dotací na opravu drobných sakrálních staveb  | vylidnění obcí, zejména těch malých = zhoršení životních podmínek                                   |
| mikroregionální slavnosti, kde by se prezentovali podnikatelé, obce apod. a kde by se sešli občané           | zemědělství – péče o krajinu, nutno vytvořit podmínky   |
| společná koncepce a propagace mikroregionu Haná a hanácké zvyky a tradice                                    | ohrožení zachování úrodnosti půdy   |
| možnost čerpání dotací na rozvoj obcí a podnikatelských subjektů (z EU, národních a regionálních fondů)      | potřeba velkých finančních prostředků a úvěrů na realizaci projektů                                 |
| zlepšení spolupráce mezi obcemi  | další zvyšování administrativy  |
| nabídka bydlení ve zdravém venkovském prostředí  | špatná spolupráce mezi obcemi   |
| návrat mladých na vesnici  | nárůst rozdílů mezi školami   |
| vesnice pro seniory, rozvoj služeb (pracovní dílny, práce na zahradě)  | stárnutí populace   |
| využití alternativních zdrojů energie  | časté legislativní změny  |
| podpora místní zemědělské produkce, místních farmářů   | nárůst sociálních rozdílů mezi obyvateli  |
| R 35 – dobrá dopravní dostupnost   | ekonomická recese zvyšující nezaměstnanost  |
| zvýšení nabídky sociálních služeb, stabilizace zákonů a právních předpisů v oblasti zdravotnictví a sociální | prodlužování délky nezaměstnanosti a zvyšování počtu dlouhodobě nezaměstnaných                      |
| prevence negativních sociálních jevů   | zvyšující se počet nezaměstnaných v rizikových skupinách  |
| rozvoj bytové výstavby   | zvyšující se závislost na dávkách sociální podpory  |
| optimalizace sítě škol   | rostoucí odliv kvalifikované pracovní síly  |
| rozvoj služeb na venkově   | chátrání přírodních a kulturních památek  |
| alternativní využití zemědělské půdy   | nebezpečí záplav a dalších přírodních katastrof   |
| ochrana přírodních památek a oblastí   | další zhoršování stavu místních komunikací  |
|  | neřešení či lhotejný přístup k bariérám v podnikání   |

|  |                                      |
|--|--------------------------------------|
| zachování a rozvoj kulturních tradic   | úpadek drobného podnikání na venkově |
| možný nízký dopad na životní prostředí, kterého můžeme dosáhnout dobrou koordinací plánovacích procesů | ústup významu mikroregionu           |
| záměr KÚ na snížení dopravního zatížení v obcích a zejména v zastavěných oblastech                     | mezigenerační a interkulturní střety |



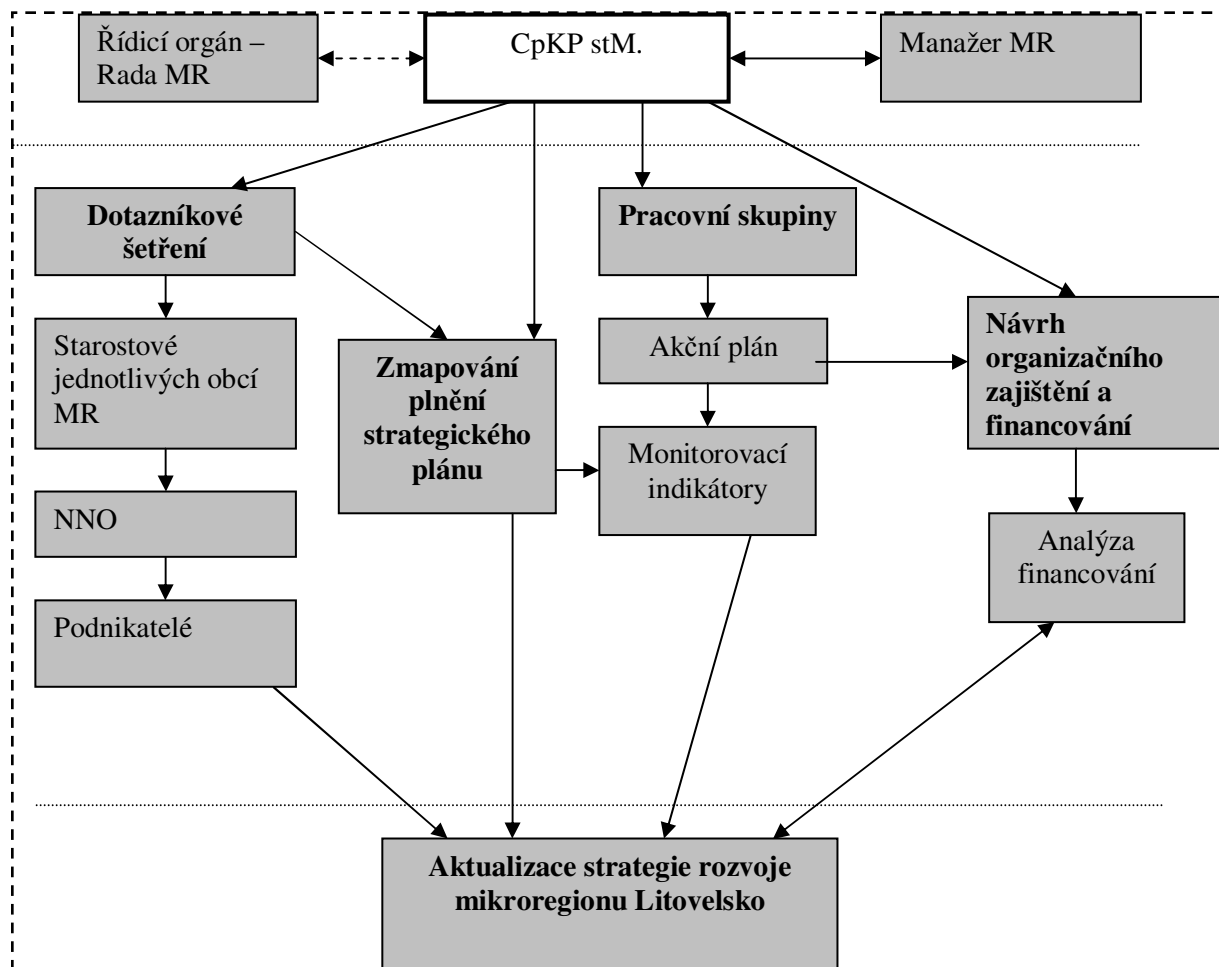
#### 4. Vize mikroregionu pro rok 2013

*Mikroregion je místem, kde se cítíme doma a kde jsou zajištěny základní životní podmínky. Snažíme se o udržení a návrat mladých lidí na vesnici a o důstojný i aktivní život seniorů. Podporujeme kvalitní sociální a zdravotní služby i rozvoj školství, dále zlepšování podmínek pro podnikání a zemědělství šetrné ke krajině.*

*Litovelsko je region s vysokým turistickým potenciálem a kvalitní infrastrukturou cestovního ruchu. Spolupracujeme s jednotlivými obcemi, podnikateli a NNO na svém rozvoji a využíváme zkušeností ostatních regionů v ČR i v zahraničí.*

## 5. Organizační zajištění a způsob zpracování aktualizace strategie

Aktualizace strategického plánu (ASP) mikroregionu Litovelsko je připravena dle struktury, která je znázorněna pomocí schématu zpracování aktualizace strategického plánu mikroregionu (viz schéma). Východiskem zpracování ASP je zpracovaný Strategický integrovaný rozvojový plán mikroregionu Litovelsko a podklady získané v průběhu sběru dat, jednání řídicího orgánu, pracovních skupin a veřejných projednání. Dokument je aktualizován v jednotlivých prioritních oblastech, jež jsou formulovány v původním strategickém plánu, a současně je vytvořen akční plán na následující jeden rok s vytvořením a zapracováním monitorovacích indikátorů strategie rozvoje.



### 5.1 Způsob zpracování aktualizace strategie mikroregionu Litovelsko:

Dokument ASP Litovelsko je zpracován podle následující osnovy:

- *Popis/charakteristika výchozího stavu (situační analýza)*
- *SWOT analýza* – analýza slabých a silných stránek, vnějších příležitostí a vnějších ohrožení; je výchozím podkladem pro zpracování strategické části dokumentu
- *Vize* – stav regionu (příp. jednotlivých prioritních oblastí), kterého by mělo být dosaženo v daném časovém horizontu; naplánování tohoto stavu by mělo vycházet z reálných možností
- *Prioritní osy (klíčové oblasti) rozvoje* – oblasti, jimž by měla být věnována pozornost
- *Dlouhodobé cíle a aktivity* – systém dlouhodobých cílů a aktivit pro každou klíčovou oblast, které musí být vykonány, aby bylo dosaženo stanovené VIZE

- Monitorovací ukazatele kvantifikovatelné a měřitelné ukazatele naplňování strategického plánu
- Akční plán – nejdůležitější projekty, které by měly být zrealizovány v jednoletém časovém období

#### Výsledná podoba ASP:

- zmapování plnění strategického plánu v období 2001–2004
- aktualizace situační analýzy mikroregionu
- SWOT analýza
- formulovaná vize mikroregionu v roce 2013
- aktualizace priorit, aktivit podle potřeb obcí mikroregionu na základě sběru dat
- tvorba a implementace monitorovacích indikátorů do strategie rozvoje
- akční plán na období jednoho roku
- návrh organizačního zajištění a financování realizace

Celkový dokument je zpracován do hierarchické podoby, která napomáhá vytváření synergických efektů díky souběžnému vykonávání jednotlivých aktivit.

#### Způsob monitorování a hodnocení realizace SP – monitorovací indikátory

Tato část popisuje, jak a v jakých časových periodách bude hodnocena úspěšnost realizace strategického plánu.

Hodnocení realizace plánu je zaměřeno na hodnocení úrovně dosažení jednotlivých cílů. Pro každý cíl je stanoven jeden či více hodnotících ukazatelů, tzv. programové indikátory trvale udržitelného rozvoje v souladu s Místní agendou 21. Jde o ukazatele vývoje vybraného jevu získané průběžným sledováním, zaznamenáváním a vyhodnocováním souboru přesně stanovených údajů. Je kladen důraz na jejich kvantifikovatelnost a snadnou měřitelnost tak, aby monitorování realizace strategického plánu bylo snadno proveditelné a finančně nenáročné. Indikátory trvale udržitelného rozvoje jsou zaváděny a sledovány v řadách měst a mikroregionech České republiky. Indikátory trvale udržitelného rozvoje (dále jen TUR), lze rozdělit do tří skupin: mezinárodní – společné evropské, specifické a programové.

Ze sady indikátorů TUR jsou zavedeny tzv. programové indikátory a indikátory hodnocení efektivity managementu mikroregionu, které jsou vypracovávány v průběhu aktualizace strategického plánu mikroregionu vždy specificky pro daný účel.

Pro využití zadavatele je tedy zpracován přehledný a uživatelsky jednoduchý hodnotící systém, tzv. indikátorový list, jenž umožní vyhodnocování a sledování postupu realizace strategického plánu. Tento systém je možno případně umístit na internetové stránky mikroregionu tak, aby občané mohli sami sledovat naplňování SP. Jde o nástroj aktivní politiky v oblasti udržitelného rozvoje a zapojování veřejnosti do rozhodování v této oblasti.

Navržená indikátorová sada je součástí přílohy Aktualizace strategického plánu mikroregionu Litovelsko.

#### Návrh organizačního zajištění a financování obsahuje:

- návrh způsobu organizačního zajištění realizace plánu a jeho naplňování
- analýzu možných externích finančních zdrojů pro realizaci strategického plánu včetně zdrojů EU

#### Akční plán

Akční plán je zpracován na jednorozhodčí období a obsahuje seznam projektů určených k realizaci v následujícím období s rozkladem potencionálních zdrojů financování, zodpovědnosti a předpokládaných finančních nákladů na realizaci jednotlivých aktivit mikroregionu v daném roce.

## 5.2 Organizační zajištění aktualizace strategie mikroregionu Litovelsko

### Setkávání expertních pracovních skupin

K jednotlivým oblastem rozvoje byly vytvořeny tematicky zaměřené pracovní skupiny. Na setkáních se všemi expertními pracovními skupinami byly navrhované formulace cílů a aktivity v odpovídajících klíčových oblastech rozvoje mikroregionu. Členové expertních pracovních skupin se podíleli na tvorbě monitorovacích indikátorů dopadu strategického plánu rozvoje. Za období, během kterého byl program zpracováván, se pracovní skupiny sešly čtyřikrát.

1. setkání pracovní skupiny – dne 13. září 2005 – prezentace způsobu provedení ASP Litovelsko, při tomto setkání došlo k vytvoření SWOT analýzy a formulaci nové vize mikroregionu v roce 2013. Účastníci byly rozděleni do pěti pracovních skupin s následujícím zaměřením:

- a) životní prostředí
- b) infrastruktura
- c) lidské zdroje a sociální služby
- d) cestovní ruch
- e) LEADER

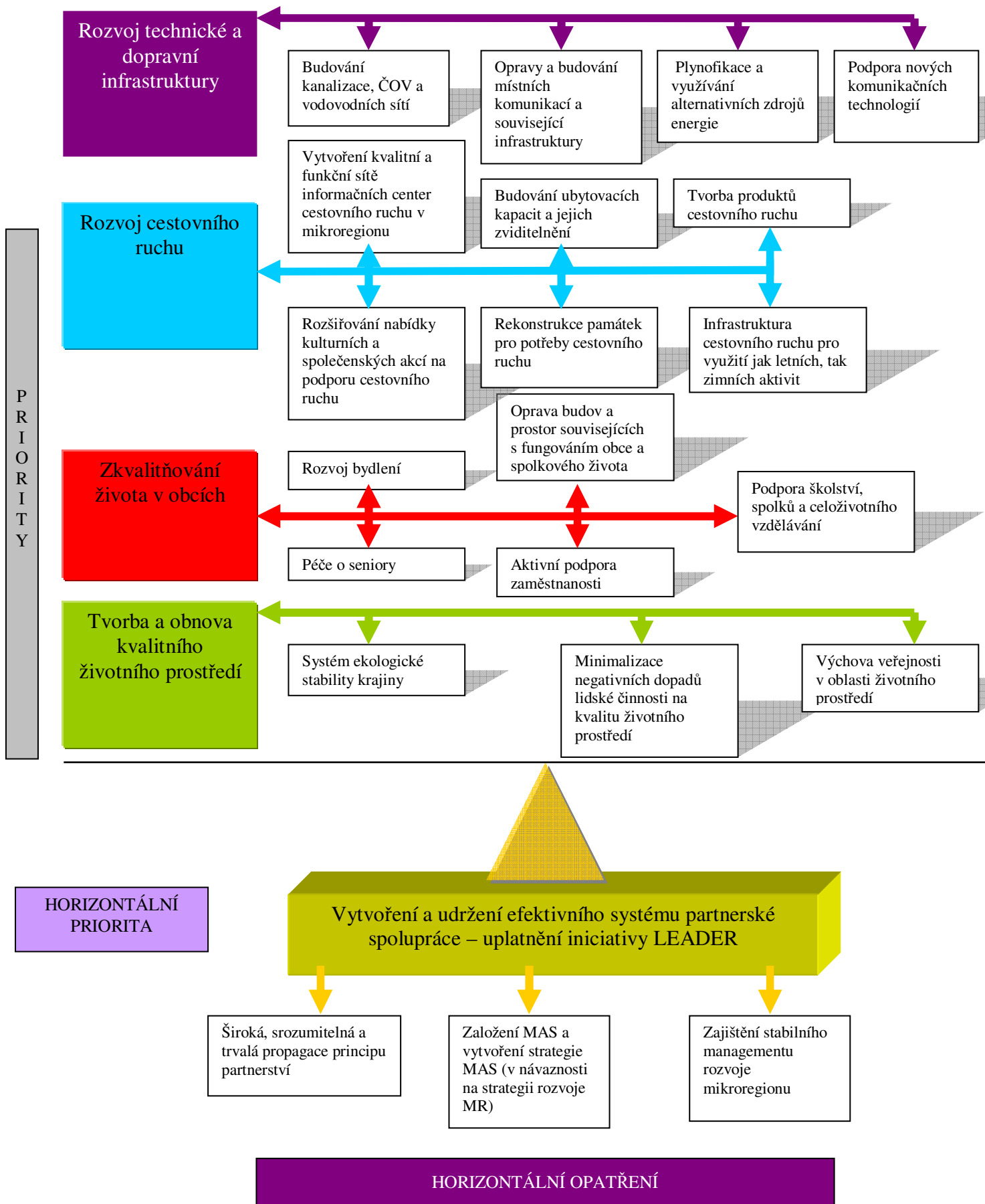
2. setkání pracovní skupiny – dne 11. října 2005 – při tomto setkání účastníci pracovali v jednotlivých pracovních skupinách, v nichž se zabývali jednotlivými navrhovanými prioritami a jednotlivými opatřeními.

3. setkání pracovní skupiny – dne 7. prosince 2005 – zde pět pracovních skupinek projednávalo aktivity k jednotlivým opatřením.

4. setkání pracovní skupiny – dne 14. února 2006 – účastníci se v pracovních skupinkách věnovali vytvoření návrhu akčního plánu, aktivit pro nejbližší období 2006–2007.

Na závěr, před konečným veřejným projednáváním dne 1. 3. 2006, byla výsledná verze Aktualizace strategického plánu mikroregionu Litovelsko vyvěšena na webových stránkách mikroregionu za účelem zjištění konkrétních připomínek.

### 6. Schéma návrhové části aktualizace strategie mikroregionu Litovelsko



## 7. Návrhová část strategie

### Priorita rozvoje:

#### 1. Rozvoj technické a dopravní infrastruktury

##### Popis cílů priority:

V této prioritě má být dosaženo dokončení budování technické infrastruktury – kanalizace, ČOV, vodovodu a plynofikace. Dále budou opraveny a v případě nutnosti vybudovány nové místní komunikace a související infrastruktura (veřejné osvětlení a snížení energetické náročnosti).

V rámci této priority se bude také rozvíjet internetizace obcí, a to zejména bezdrátové připojení a podpora nových komunikačních technologií (bezdrátový rozhlas, zlepšení signálu mobilních operátorů), s ohledem na okolní krajinu.

##### Opatření:

#### 1.1. Budování kanalizace, ČOV a vodovodních sítí

Zajištění kvalitní pitné vody pro obyvatelstvo ze zabezpečených a sledovaných zdrojů a její rozvedení ke všem místům potenciálních odběrů v požadovaném množství při dodržení obvyklých vlastností dodávky je základním požadavkem vybavenosti sídla pro kvalitní a spokojené bydlení občanů.

S vybavením sídel veřejnými rozvodnými vodovodními řadami souvisí rovněž zabezpečení okolních objektů požární vodou, čímž dochází k souvisejícímu zlepšení úrovně života občanů a jejího zajištění. Na území Olomouckého kraje bylo na veřejný vodovod v roce 2000 napojeno 86,2 % obyvatel kraje. Města a řada obcí mají vodovod vybudován již dlouhá léta, a proto jsou nutné postupné rekonstrukce a výměny. Tyto rekonstrukce budou probíhat postupně dle potřeb a finančních možností provozovatele.

Část vodovodů v Olomouckém kraji využívá i místní zdroje, většina je však napojena na skupinové vodovody. Kvalita produkované vody je velmi dobrá a trvale vyhovuje všem ukazatelům pro pitnou vodu.

Řešení problematiky odkanalizování a čištění odpadních vod v souladu s požadavky na dodržení technických standardů a právních nařízení EU dle potřeb dalšího rozvoje měst a obcí v mikroregionu je významným rozvojovým cílem, a doporučuje se zde využití především přírodních způsobů odpadních vod. Přírodní způsoby čištění odpadních vod využívají i přirozeně samočisticí procesy podobné těm, které probíhají v přirozených mokřadech, vodních nádržích a půdních prostředích.

Na veřejnou kanalizaci je v Olomouckém kraji napojeno 73 % obyvatel a na ČOV ve 134 obcích a městech 61 % obyvatel.

České republice bylo pro implementaci Směrnice 91/271 EHS uděleno přechodné období v podoblasti „Kvalita vody“, a to do 31. prosince 2010. Důvodem odkladu plnění požadavků směrnice je investiční náročnost potřebných opatření. Aglomerace nad 2 000 ekvivalentních obyvatel musí mít odpovídající kanalizační systém zakončený čistírnou odpadních vod. Rovněž aglomerace s produkcí znečištění pod úroveň 2 000 EO, jež mají vybudován kanalizační systém, musí zajistit přiměřené čištění produkovaných odpadních vod.

##### Aktivita:

1.1.1. podpora odkanalizování sídel, budování a rekonstrukce kanalizace ČOV v jednotlivých obcích MR včetně obcí do 2000 obyvatel s ohledem na ochranu spodních vod

1.1.2. u menších obcí budování individuálních ČOV s příspěvkem fyzickým osobám nebo umožnit svozy odpadů na nejbližší ČOV – možný příspěvek na dopravu svozu nebo biologické čističky

1.1.3. vybudování zařízení na zpracování kalů na ČOV Náklo

1.1.4. rekonstrukce a dobudování vodovodních sítí v jednotlivých obcích MR ( Bílá Lhota, Měrotín, Bouzov a okolí, Luká, Střeň, Cholína, Bílsko, Loučka, Olbramice, Pňovice, Haňovice, Slavětín, Unčovice, okolí Litovle a ostatní)

**Opatření:**

**1.2. Opravy a budování místních komunikací a související infrastruktura**

*Dle státní energetické koncepce (SEK) je jedním z největších problémů české ekonomiky vysoká energetická a elektroenergetická náročnost HDP. Do budoucna se tedy bude preferovat taková struktura ekonomiky, takové technologie, výroby a procesy, které maximálně zhodnotí spotřebovanou energii přidanou hodnotou (HDP). Jeden z největších potenciálů úspor energie, jež jsou dosažitelné za přijatelných nákladů, je maximalizace úspor tepla v budovách ve sféře podnikatelské, státní, komunální i u drobných odběratelů (domácností). Dalším významným cílem SEK, který upřednostňuje zdroje energie a energetické technologie, je získávání vysoké účinnosti primárních energetických zdrojů, uskutečňování jejich energetické přeměny, snižování ztrát v dopravě, využívání kombinované výroby elektrické energie a tepla. Optimálně budou také využívány druhotné zdroje energie.*

*Zlepšování energetické efektivity musí probíhat v širokém spektru využití energie a energetických přeměn i aktivit podnikatelských subjektů, veřejného sektoru a obyvatelstva s vhodně cílenou podporou ze strany státu. Souhrnným vyjádřením růstu energetické efektivity spojující spotřebu energie s jejím zhodnocením, bude pokles energetické i elektroenergetické náročnosti tvorby HDP. Přes dosažený pokrok jsou energetická i elektroenergetická náročnost tvorby HDP v ČR stále téměř dvojnásobné vzhledem k průměru zemí EU. Česká republika již podle praxe zemí EU zavedla standardní systémová opatření podmiňující růst energetické efektivity a vyhlásila Národní program hospodárného nakládání s energií i využívání jejich obnovitelných a druhotných zdrojů. Z toho důvodu se nový strategický plán mikroregionu orientuje také na aktivity v této oblasti.*

*Pro určení vládních priorit rozvoje dopravy byl schválen Program investiční výstavby sítě silnic a dálnic v ČR na období 2002–2010, ve kterém bylo stanoveno na základě rozborů ředitelství silnic a dálnic, že v prvních pěti letech bude třeba investovat v průměru 3–4 miliardy korun ročně do ostatních rychlostních komunikací a dále do silnic I.–III. třídy přes 10 miliard korun ročně.*

*Dokument Dopravní politika pro léta 2005–2013 představuje základní koncepci v České republice, která stanovuje hlavní směry vývoje sektoru dopravy. Globálním cílem dopravní politiky je vytvořit podmínky pro zajištění kvalitní dopravy zaměřené na její ekonomické, sociální a ekologické dopady v rámci principů udržitelného rozvoje a položit reálné základy pro nastartování změn proporcí mezi jednotlivými druhy dopravy.*

*Organizace železniční dopravy se změnila přijetím a postupnou realizací zákona č. 77/2002 Sb., jímž se mění státní organizace České dráhy na akciovou společnost a zároveň se zřizuje Správa železniční dopravní cesty (ČD, a. s. a SŽDC) plnící funkci vlastníka železniční dopravní cesty. Zákonem č. 266/1994 Sb. byl umožněn přístup k železniční infrastruktuře dalším licencovaným dopravcům. Železniční doprava se bude do budoucna orientovat především na rychlou a kvalitní osobní přepravu (dálkovou i regionální) založenou na linkovém vedení v pravidelných intervalech, na rychlou nákladní přepravu zapojenou do logistického procesu se zajištěním služeb „z domu do domu“ a na kvalitní příměstskou, případně městskou osobní přepravu vedenou v nejzatíženějších přepravních směrech včetně zapojení železnice do integrovaných dopravních systémů.*

*V silniční dopravě bude zaveden systém výkonového zpoplatnění silniční dopravní infrastruktury a dále budou přehodnoceny a zpřísněny podmínky přístupu na trh silniční dopravy. Silniční doprava by měla být postupně orientována zejména na plošnou obsluhu*

území a v případě nákladní přepravy na přepravu kratší vzdálenosti, kde je silniční doprava nezastupitelná. Tento vývoj lze začít stanovením nových zákonných podmínek přístupu na trh v silniční dopravě. Vzhledem k tomu, že zejména silniční doprava je řazena mezi velké zdroje znečišťujících látek, nejvýznamnějších skleníkových plynů a hluku, je jedním z hlavních cílů dopravní politiky postupné snižování těchto negativních jevů.

Stávající síť silnic a dálnic i železničních tratí v České republice je stále zčásti v nevyhovujícím stavu, pokud jde o technické a bezpečnostní parametry i kvalitu dopravní cesty. Majetková správa se již dostává více do centra pozornosti organizací (ŘSD ČR a SŽDC), nadále však přetrvává nepříznivá finanční situace v oblasti údržby a odstraňování závad především z důvodu nedostatečného zabezpečení příjmové stránky SFDI (Státní fond dopravní infrastruktury).

Dopravní problémy se koncentrují především v městských aglomeracích. Podíl hromadné dopravy k dopravě individuální byl na počátku 90. let přibližně 80 : 20, v současné době činí zhruba 50 : 50. Propojení systémů městské, příměstské a regionální dopravy není na dostatečné úrovni, a nejsou ani vytvořeny podmínky pro vyšší využívání cyklistické dopravy.

Olomoucký kraj má poměrně hustou síť pozemních komunikací umožňující vzájemné propojení sídelních útvarů s místní dopravou. Silniční síť je v zásadě dobře vybudována ve svém rozsahu, nikoliv však v kvalitě. Její technický stav nepostačuje k tomu, aby zvládla nárůst intenzity silniční dopravy, který lze v budoucích letech očekávat. V oblasti dopravní infrastruktury se tedy dokončí především opravy a rekonstrukce místních komunikací, vybuduje se veřejné osvětlení, odstavné a parkovací plochy a zlepší se dopravní obslužnost a dostupnost na rychlostní komunikace a dálnice.

### **Aktivita:**

- 1.2.1. opravy a rekonstrukce místních komunikací – v jednotlivých obcích MR
- 1.2.2. budování chodníků (včetně chodníků bezbariérových) – podpora bezpečné cesty do školy (pilotní projekt v Bílé Lhotě), chodník na hřbitov v Měrotíně a v dalších obcích MR
- 1.2.3. budování nových přístupových místních komunikací (k exponovaným plochám, k lokalitám pro ekonomické aktivity, k lokalitám s obytnou funkcí, obchvaty obcí), zlepšení dopravní obslužnosti v jednotlivých obcích MR – např. obchvat Litovle, Senice na Hané
- 1.2.4. zavádění úprav pro zklidňování dopravy v obcích a jejich rekonstrukce (parkoviště, odstavné plochy, zastávky, patrové garáže) – např. parkoviště u hradu Bouzov, Náměšť na Hané
- 1.2.5. překonávání stávajících liniových staveb (přejezdy, mosty, přechody i odhlučnění)
- 1.2.6. odklon nákladní dopravy přes komunikace III/446-19, železniční nadjezd ve Střeni ve směru na Štěpánov
- 1.2.7. budování a rekonstrukce veřejného osvětlení s využitím energeticky úsporných alternativ – v jednotlivých obcích MR (Bílá Lhota, Střeň, Dubčany, Měrotín, Luká, Náměšť na Hané, Loučka, Cholína...)
- 1.2.8. podpora zavádění systému snížení energetické náročnosti – svícení bioplynem (veřejné osvětlení + domácnosti)
- 1.2.9. udržení rozsahu hromadné dopravy, hledání nových forem zajištění hromadné dopravy – budování nových autobusových zastávek, čekáren
- 1.2.10. zajištění návaznosti na program KÚ: nízkonákladová dopravně inženýrská opatření pro zvyšování bezpečnosti na pozemních komunikacích

### **Opatření:**

#### **1.3. Plynofikace a využívání alternativních zdrojů energie**

Zlepšení podmínek životního prostředí, a zvláště pak ochrana ovzduší, je základním cílem rozvojového dokumentu, jenž musí sloužit k růstu kvality života občanů. Vzhledem k tomu,



že se neustále zvyšuje cena plynu, má mikroregion zájem začít s využíváním alternativních zdrojů energie (sluneční energie, biomasa, tepelná čerpadla apod.). Zatím se alternativní zdroje energie jako slunce, vítr, voda či biomasa podílí v ČR na celkovém množství vyrobené energie okolo 2 %. Na základě národního rozvojového plánu by měl tento podíl do pěti let postupně vzrůst na 6 %. Z obnovitelných zdrojů nabízí zřejmě největší uplatnění biomasa zahrnující dřevní a zemědělský odpad, slámu, rychle rostoucí dřeviny, speciálně pěstované na rekultivovaných skládkách nebo ostatních plochách a jiných devastovaných územích, i energetické plodiny (odřůdy konopí či topolů) pěstované na méně plodných či omezeně využitelných zemědělských půdách. Pěstování biomasy na uvolněných zemědělských plochách má vedle energetického přínosu také význam ve zlepšení péče o mnohde méně intenzivně obhospodařované zemědělské půdy. Důležité je, že již v současnosti je biomasa cenově schopná konkurovat např. využívání uhlí nebo plynu na výrobu tepla a elektřiny.

Dominantním palivem užívaným na otop je na venkově v Olomouckém kraji stále hnědé uhlí, dřevo a zemní plyn. Snahou nejen ekologů se stává snížení spotřeby neobnovitelných zdrojů a jejich nahrazení místními obnovitelnými zdroji. Podporou obnovitelných zdrojů energie (především biomasy) v Olomouckém kraji se zabývají základní krajské dokumenty dotýkající se environmentální a energetické problematiky. Je to především „Program snižování emisí a imisí znečišťujících látek v ovzduší Olomouckého kraje“, dále „Koncepce ochrany přírod a krajiny pro území Olomouckého kraje“ a „Krajská energetická koncepce“, popř. další dokumenty.

#### **Aktivita:**

- 1.3.1. dokončení plynofikace
- 1.3.2. podpora využití alternativních, obnovitelných a k přírodě šetrných zdrojů vytápění
- 1.3.3. podpora využití sluneční energie, biomasy – např. tepelná čerpadla, fotovoltaické články
- 1.3.4. biomasa Dubčany, ZD Haňovice – výstavba zařízení pro vytápění biomasou
- 1.3.5. budování malých vodních elektráren – Lhota, Březová, Nové Mlýny, Mladeč, Litovel, Šaršoun, Víska, Náměšť na Hané (Sedláčkova vodní turbína)
- 1.3.6. rozšíření teplovodní sítě a navýšení výkonu CZT Bouzov o 1 MW

#### **Opatření:**

##### **1.4. Podpora nových komunikačních technologií**

*Používání nových komunikačních technologií je v současné době velmi populární a pro další rozvoj obcí také velmi důležité. Každá obec by v budoucnu měla mít přístup k internetu a měla by být pokryta signálem mobilních operátorů všech sítí.*

#### **Aktivita:**

- 1.4.1. podpora zavádění bezdrátového připojení internetu v obcích
- 1.4.2. analýza využití bezdrátového připojení internetu v domácnostech (bezplatné připojení, krizové řízení apod.)
- 1.4.3. zavádění bezdrátového obecního rozhlasu a jeho napojení na krizové řízení
- 1.4.4. iniciace výstavby vysílače pro mobilní operátory všech sítí
- 1.4.5. vznik městského televizního informačního kanálu a bezdrátové šíření signálu

#### **Priorita rozvoje:**

##### **2. Rozvoj cestovního ruchu**

*Turistický ruch venkovských regionů se odvíjí od zachování kulturního a přírodního dědictví. Krajina, příroda a historické dědictví jsou považovány za jedno z největších*

bohatství venkova. Navzdory sílící mezinárodní konkurenci toto bohatství stále představuje nevyužitý potenciál k podstatnému zvýšení podílu turistiky na zaměstnanost a řízení ekonomiky krajů, jež trpí nedostatkem strategických investic do produktů a infrastruktury. Dosažením opatření této priority dojde k posílení cestovního ruchu v mikroregionu; bude možno vybudovat kvalitní a hlavně funkční informační centrum, zvýší se ubytovací kapacity v mikroregionu a budou nabízeny balíčky služeb cestovního ruchu. Nízké příjmy podnikatelů na venkově je potřeba podpořit marketingovými akcemi. Rovněž kulturní a společenské akce by měly být více zaměřeny na podporu cestovního ruchu, neboť díky zvýšení atraktivnosti mikroregionu se budou opravovat a rekonstruovat památky i historické stavby.

Cestovní ruch představuje nejen prostředek k přilákání domácích i zahraničních návštěvníků nebo podporu nových možností pro místní obyvatele ke kulturnímu trávení volného času a sportovnímu vyžití, ale přináší také nové pracovní příležitosti, obnovu historických center měst a mnohé další.

### **Opatření:**

#### **2.1. Vytvoření kvalitní a funkční sítě informačních center cestovního ruchu v mikroregionu**

Pro další rozvoj cestovního ruchu v mikroregionu je důležitá především koordinace činností rozvoje cestovního ruchu. Proto by v mikroregionu měla být pověřena koordinací činností jedna instituce, která by zastřešovala veškeré rozvojové aktivity v oblasti cestovního ruchu a podílela by se na vytváření programové nabídky mikroregionu pro návštěvníky. Jednou z možností je vybudování kvalitního a funkčního informačního centra cestovního ruchu.

Cílem mikroregionálního turistického informačního centra je poskytovat informace o mikroregionu, ale i o turisticky atraktivních oblastech celé republiky. Informační centrum dále mapuje veškerou nabídku letní a zimní rekreace, poskytuje propagační materiály subjektů cestovního ruchu, kulturních, společenských a sportovních akcí, podílí se na tvorbě propagačních materiálů, zajišťuje prodej map, pohlednic, videokazet, upomínkových předmětů, výrobků místní řemeslné výroby a směnářenskou činnost. V neposlední řadě se může stát koordinátorem množství opatření z této priority cestovní ruch.

Doplňkovou činností informačního centra, zpětným ověřením efektivnosti jednotlivých kroků i tlakem na zlepšování služeb je anketa mezi návštěvníky – pravidelný monitoring spokojenosti a požadavků návštěvníků mikroregionu.

### **Aktivity:**

2.1.1. vybudování informačního centra – rekonstrukce budovy Hotelu Záložna v Litovli na multifunkční turistické a školicí centrum (ubytování, stravování, školicí prostory, turistické informační centrum)

2.1.2. vybudování a podpora dalších informačních center v turisticky atraktivních místech mikroregionu – TIC v Javoříčku, rekonstrukce objektu u Svatojánského mostu v Litovli na TIC a vybudování parkoviště, sociálního zařízení a občerstvení (zřízení půjčovny kol, lodí, bezprostřední návaznost na Moravskou stezku a cykloodpočívku), rekonstrukce budov dvoru a OÚ v Bouzově – informační centrum, posilovna, galerie a podpora již existujícího informačního centra v Náměšti na Hané

2.1.3. vytvoření kvalitních webových stránek (i cizojazyčných) zahrnující veškeré informace (např. informace o ubytování, stravování, památkách, kulturních a společenských akcích, službách) a pravidelná aktualizace těchto stránek

2.1.4. instalace informačních tabulí s kvalitními texty u všech turisticky zajímavých míst v regionu, zavedení jednotného systému značení turistických cílů (informační a směrové tabule) v mikroregionu, elektronické zařízení

**Opatření:**
**2.2. Budování ubytovacích kapacit a jejich zviditelnění**

*V souvislosti s rozvojem cestovního ruchu v mikroregionu je potřebné posílit ubytovací kapacity v mikroregionu a zajistit související služby. Podle posledních průzkumů je počet návštěvníků v MR vysoký, problém však spočívá v tom, že v mikroregionu nezůstávají déle než jeden den. Cílem tohoto opatření je tedy udržet návštěvníky v MR po delší dobu a zajistit jim dostatečné zázemí služeb a ubytování.*

**Aktivity:**

- 2.2.1. podpora ubytovacích kapacit na venkově – kempů, ubytování v soukromí, ubytovny podél cyklostezek a turistických tras, penziony pro turisty – např. Mladeč, Litovel, Bouzov, Javoříčko, Haňovice (ubytovna pro cykloturisty), Náměšť na Hané, Senice na Hané
- 2.2.2. ubytování v Senici na Hané – v bývalé hospodářské budově vedle fary
- 2.2.3. rekonstrukce sokolovny v Litovli na turistickou ubytovnu
- 2.2.4. vybudování „areálu snů“ a kempu na městském koupališti (rekonstrukce koupaliště, vybudování sportovišť a kempu)
- 2.2.5. vybudování kempu, sportovišť, zázemí a doprovodné infrastruktury v areálu koupaliště ve volné přírodě na Nové Vsi
- 2.2.6. „Sportovní centrum Bouzov“ – výstavba sportovního a dětského hřiště, ubytovny a výstavba koupaliště a ubytovny
- 2.2.7. rekonstrukce a budování tábořišť – kolem řeky Moravy (např. kemp v Nové Vsi)

**Opatření:**
**2.3. Infrastruktura cestovního ruchu pro využití jak letních, tak zimních aktivit**

*Dalším strategickým cílem, který má rozhodující význam pro zatraktivnění mikroregionu pro tuzemské a zahraniční hosty, je zvýšení počtu i kvality infra a suprastruktury v cestovním ruchu. Důraz je kladen na vyšší kvalitu, modernizaci a stálou údržbu stávajících zařízení a služeb. Rozhodujícím faktorem je zde nejen zvýšení kvality služeb, ale především jejich rozšíření.*

*Za další cíl je považována podpora rozvoje turistického ruchu budováním značených regionálních a místních cyklistických komunikací a tras pro pěší turistiku v návaznosti na celou oblast regionu Litovelsko. Rozvojový program představuje výstavbu nezbytných komunikací, značení tras, propagaci a marketing poskytovaných služeb. Mikroregion dále uvažuje také o obnově a rekonstrukci bazénů a koupališť a vybudování tábořišť podél řeky Moravy. Nutné je také zajištění napojení doprovodných služeb cestovního ruchu na cyklistické, turistické a běžecké trasy.*

**Aktivity:**

- 2.3.1. budování cyklostezek a cyklotras, tak aby trasy tvořily logické celky a pokryly všechna turisticky zajímavá místa
- 2.3.2. podpora infrastruktury cyklotras jak pro náročnější turisty, tak pro méně náročné – např. odpočívadla, stojany na kola, veřejné WC, záchytná parkoviště pro cykloturisty a lyžaře
- 2.3.3. vybudování kempu, sportovišť, zázemí a doprovodné infrastruktury v areálu koupaliště ve volné přírodě na Nové Vsi; záchytná stanoviště na cyklotrasách formou srubových posezení, komponentů pro vyžití dětí, průlezků, skluzavky, žebříny apod.
- 2.3.4. zkvalitňování a rozšiřování systému pěších turistických tras a běžeckých tratí včetně jejich značení

- 2.3.5. rekonstrukce koupališť a bazénů (např. Litovel, Náměšť a ostatní) a jejich zakomponování do krajiny  
 2.3.6. vybudování rozhledny na Pardusce (na cyklostezce Chudobín–Měrotín)

**Opatření:**
**2.4. Tvorba produktů cestovního ruchu**

*Do oblasti podnikání – provozování, rekonstrukce hotelů a podobných aktivit může obec zasáhnout jen minimálně. Přesto existují určité aktivity představitelů samosprávy, jak směřovat cestovní ruch „správným“ směrem – např. podnikatelům, kteří splní předem stanovené standardy poskytovaných služeb, lze udělovat certifikáty. Tento certifikát je následně pro návštěvníka mikroregionu jakousi zárukou kvality služeb, jež musí být obhajována.*

**Aktivity:**

- 2.4.1. podpora rozvoje doprovodných služeb cestovního ruchu – např. půjčovna lodí v Řimicích, Templ, Litovel, Střeň, chata u mostu, a rozšíření nabídky  
 2.4.2. zavádění certifikace – zkvalitňování stravování, ubytování  
 2.4.3. podpora vzniku restaurací a sezonních stánků s občerstvením kolem řeky Moravy a zajištění jejich návaznosti na cyklistické, turistické a běžecké trasy – např. dokončení restaurace NKP „Pomník obětem II. světové války“ včetně okolí  
 2.4.4. podpora a zkvalitňování sportovního vyžití (půjčování koní, skiareál Měrotín, vybudování lyžařského areálu Bouzov–Doly...)  
 2.4.5. podpora turistických atrakcí – (např. „Hanácké Benátky“ – projížďky lodí pod náměstím na pramenech Moravy)  
 2.4.6. vytvoření plánu propagace mikroregionu v ČR a zahraničí – marketingové a informační produkty cestovního ruchu  
 2.4.7. propagace místních produktů

**Opatření:**
**2.5. Rozšiřování nabídky kulturních a společenských akcí na podporu cestovního ruchu**

*Pro zatraktivnění mikroregionu jsou rovněž důležité kulturní a společenské akce, které by propagovaly mikroregion a posilovaly přísun návštěvníků regionu. Tyto akce by postupně měly získat tradici a měly by se v pravidelných intervalech opakovat.*

**Aktivity:**

- 2.5.1. koordinace a podpora rozšiřování nabídky výchovně vzdělávacích zařízení (např. skanzen Příkazy, muzeum Litovel, Hanácké muzeum v Cholině)  
 2.5.2. vytvoření muzea zemědělských strojů v Dubčanech  
 2.5.3. budování a rekonstrukce kulturních zařízení (kina, letní kino...) – např. rozšíření „Areálu v podhradí Bouzov“  
 2.5.4. podpora a propagace nejen tradičních kulturních, společenských a sportovních akcí v mikroregionu – např. jízda za pokladem Hané „Hanácké cestovatel“

**Opatření:**
**2.6. Rekonstrukce památek pro potřeby cestovního ruchu**

*Pěkný vzhled regionu se odvíjí také od opravených a zrekonstruovaných místních památek, a proto je důležité, aby byly přístupné pro turisty a bylo zde zajištěné určité zázemí doprovodných služeb.*

**Aktivity:**

2.6.1. studie historických staveb, památek a nutnost jejich oprav

2.6.2. opravy historických památek v obcích MR a jejich nasvícení – např. oprava a rekonstrukce historických městských hradeb v Litovli, zpřístupnění věže litovelské radnice, oprava schodiště, využití místnosti ve věži pro potřeby cestovního ruchu, oprava zábradlí a ochozu, oprava památek Kovářov, Svojanov, Bezděkov, Blažic, Hvozdečko, Doly, Heřman, Kadeřín, Kozov, Obectov, Podolí, Olejnice a Červenka

2.6.3. založení Nadace pro obnovu Rytířské síně a Čertova mostu

2.6.4. oprava sakrálních staveb v jednotlivých obcích mikroregionu – např. opravy kostelů v Chudobíně (pravoslavný – oprava střechy, českobratrský – oprava fasády)

2.6.5. výstavba nové expozice v půdních prostorách litovelského muzea

**Priorita rozvoje:**
**3. Zkvalitňování života v obcích**
**Popis cílů priority:**

*Naplněním opatření této priority docílíme rozvoje bydlení v celém mikroregionu, zaměříme se především na mladé a seniory, podpoříme rozvoj zaměstnanosti, školství a mimoškolních aktivit a zlepšíme péči o seniory. Zároveň se pokusíme zlepšit komunikaci obyvatel v mikroregionu s církvemi.*

**Opatření:**
**3.1. Rozvoj bydlení**

*Bydlení je základní urbanistickou funkcí, bez jejíhož rozvoje není možné trvale udržet život jednotlivých obcí. Rozvoj bydlení zajišťuje stabilizaci obyvatel obce, příliv nových občanů (zejména v obcích, které se nacházejí v blízkosti větších měst – vhodná příležitost pro MR Litovelsko), zlepšení demografického potenciálu a v neposlední řadě i větší daňovou výtěžnost a navýšení obecního rozpočtu.*

**Aktivity:**

3.1.1. zpracování analýzy potřeb a nabídky bydlení v mikroregionu – dotazníkové šetření a ankety

3.1.2. podpora výstavby bytů v jednotlivých obcích mikroregionu

3.1.3. příprava lokalit pro výstavbu rodinných domů (územní plány, budování technické a dopravní infrastruktury) a podpora výstavby rodinných domů

3.1.4. rekonstrukce ubytovny Litovelské cukrovarny na sociální byty

**Opatření:**
**3.2. Oprava budov a prostor souvisejících s fungováním obce a spolkového života**

*V rámci tohoto opatření dojde také ke zkvalitnění života obyvatel žijících v mikroregionu. Obecní budovy a budovy SDH, Sokolu apod. jsou většinou v zanedbaném stavu, a proto jsou nutné jejich opravy a rekonstrukce. S tím se zároveň zvýší nabídka kulturních a společenských akcí v mikroregionu.*

**Aktivity:**

- 3.2.1. vytvoření analýzy (studie), jak vzhledově i funkčně zmodernizovat prodejny na vesnicích (aby byly srovnatelné se západní Evropou)
- 3.2.2. rekonstrukce budov obce (obecní úřady, kulturní domy, knihovny, hřbitovní stavby – obřadní síně, márnice) v jednotlivých obcích MR, případně i se zaměřením na vybudování bezbariérových vstupů a WC pro imobilní občany (Loučany)
- 3.2.3. rekonstrukce a rozšíření budovy požární zbrojnice v Luké, Loučce a případně v dalších obcích MR
- 3.2.4. zmapovat demografický vývoj v MR a v návaznosti na to i potřebnost škol – analýza nákladů
- 3.2.5. rekonstrukce budov ZŠ a MŠ v jednotlivých obcích MR – např. zateplení ZŠ v Luké, oprava střechy MŠ ve Slavětíně
- 3.2.6. stavební úpravy stávajících kuchyní škol a školek v souvislosti s novými hygienickými normami v jednotlivých obcích MR
- 3.2.7. oprava sokoloven a výstavba nebo rekonstrukce tělocvičen v jednotlivých obcích MR
- 3.2.8. budování a rekonstrukce dětských hřišť nebo nevyužívaných sportovních zařízení a jejich přizpůsobení moderním sportovním aktivitám v jednotlivých obcích MR<sup>1</sup>
- 3.2.9. nastavení programu na podporu sportovních a společenských aktivit z finančních fondů KÚ kvůli cenové nedostupnosti zařízení a nutnosti certifikace

**Opatření:**
**3.3. Aktivní podpora zaměstnanosti**

*Na venkově je nejvyšší nezaměstnanost a občané jsou se svou dlouhodobě trvající situací nezaměstnanosti smíření. Je potřeba tedy vytvořit podmínky pro zaměstnání dlouhodobě nezaměstnaných i formou podávání informací a vzdělávacích aktivit. Podle situační analýzy mikroregionu byla v roce 2001 míra nezaměstnanosti 12,9 %, což je asi o 3 % vyšší než v celé České republice.*

**Aktivity:**

- 3.3.1. podpora seberealizace nezaměstnaných prostřednictvím rozšíření nabídky seberealizačních kurzů a rekvalifikačních kurzů – spolupráce s Úřadem práce

<sup>1</sup> např. vybudování společenského areálu u hřiště, rekonstrukce šaten, taneční parket (a současně tenisový kurt), volejbalové kurty, výdejna občerstvení, objekt na skladování židlí a stolů (rekonstrukce areálu pro volnočasové aktivity v Luké, výstavba nových šaten pro hřiště házené a volejbalové kurty za sokolovnou v Litovli, vybudování šaten a zázemí pro hřiště pozemního hokeje na Loděnicích v Litovli, rekonstrukce sokolovny a hřiště v Unčovicích, rekonstrukce sokolovny v Litovli a přebudování na ubytovnu pro turisty, rozvoj areálu TJ Vodní sporty na Loděnicích, zlepšení stavu sportovních a dětských hřišť v místních částech Litovle, vybudování hřišť a sportovišť v areálu přírodního koupaliště v Nové Vsi, dětské hřiště v Července)

- 3.3.2. podpora rozšiřování nabídky vzdělávání nezaměstnaných prostřednictvím spolupráce s NNO a zapojení do programu Uznávání neformálního vzdělávání; informační a vzdělávací akce
- 3.3.3. podpora vzniku podnikatelských inkubátorů – např. rekonstrukce administrativní budovy bývalého JZD k pronajmutí nebytových prostor (obchod, sál, rehabilitace, kanceláře pro místní podnikatele – elektro, stavební firma, kadeřnictví apod.)
- 3.3.4. poradenství (informační servis pro podnikatele – zejména ve vztahu k finančním zdrojům), zřizování poradenských a informačních center
- 3.3.5. podpora nabídky programů na posílení zaměstnanosti občanů postižených sociální exkluzí a podpora rovných příležitostí na trhu práce

**Opatření:**
**3.4. Podpora školství, spolků a celoživotního vzdělávání**

*Jedním z důležitých ekonomických faktorů ovlivňujících hospodářský potenciál regionu je vzdělanostní struktura a kvalifikační úroveň obyvatelstva. Síť vzdělávacích zařízení (předškolních, základních, středních i vyšších) stejně jako jejich kvalita je jedním z určujících předpokladů zvýšení vzdělání občanů a jejich dalšího flexibilního uplatnění na trhu práce. V mikroregionu se stále snižuje počet žáků, což má za důsledek rušení venkovských škol a ztrátu jejich konkurenceschopnosti. Přítomnost ZŠ a MŠ v obci má vždy pozitivní význam. Zvyšuje atraktivitu pro mladé rodiny a hraje také významnou roli při utváření společenského klimatu v obci.*

*Kultura a sport je jednou z možností využití volného času. Její zajištění a zpřístupnění výrazně ovlivní kvalitu života v mikroregionu. Téměř každá obec v mikroregionu má možnost pořádát kulturní a sportovní akce v prostorách kulturních domů, ve venkovních nebo sportovních areálech. Sportovní využití je v obcích možné na fotbalových hřištích, ve sportovních areálech nebo sokolovnách. Ty nejsou vždy v nejlepším stavu, proto vyžadují modernizaci a rekonstrukci.*

*Ve venkovských oblastech se vytváří prostor pro aktivity místních neziskových organizací s podmínkou vzájemné spolupráce. Budou se motivovat ke společnému řešení problémů a společně podporovat volnočasové aktivity obce. V Olomouckém kraji je bohatá spolková činnost. Neprofesionální činnost zájmových, uměleckých, řemeslných i sportovních sdružení a spolků na venkově se rozvíjí velmi pomalu. Na jejím fungování pak závisí společenský život na venkově.*

**Aktivity:**

- 3.4.1. podpora zájmové činnosti dětí a mládeže – podpora vzniku klubů mladých
- 3.4.2. podpora spolkového života v obcích – podpora systému celoživotního vzdělávání a regionálního patriotismu (přednášky o historii, propagace přírodních zajímavostí apod.)
- 3.4.3. podpora budování Společenského a vzdělávacího centra sester karmelitek v Luké
- 3.4.4. podpora volnočasových středisek v získání dovedností v oblasti umění, jazykového vzdělávání, vzdělávání v oblasti životního prostředí a IT
- 3.4.5. zavádění metody komunitního plánování a aktivního zapojování jednotlivců
- 3.4.6. podpora profesního vzdělávání učitelů
- 3.4.7. veřejné vzdělávání, podpora akcí na podporu BIO zemědělství
- 3.4.8. spolupráce se Školou obnovy venkova – vznik školicích středisek v mikroregionu
- 3.4.9. rekonstrukce budovy městského kina v Litovli určená ke vzniku školicích prostor
- 3.4.10. zlepšení vybavenosti hasičských sborů – pomoc při povodních a jiných živelných katastrofách
- 3.4.11. oprava požární nádrže v Bouzově Podolí

**Opatření:**
**3.5. Péče o seniory**

*Současná demografická situace v celé ČR i v mikroregionu a vůbec zájem místních občanů poukazuje na potřebu dalšího zlepšení péče o starší spoluobčany. Z toho důvodu jsou navrženy aktivity v dané oblasti tak, aby nedocházelo k zániku služeb v péči o seniory.*

**Aktivity:**

- 3.5.1. podpora systému svépomoci a analýza možností alternativních způsobů využití sousedské a rodinné péče – zlepšení sociálních služeb pro seniory (dovoz jídla, pomoc v domácnosti)
- 3.5.2. výstavba domu pro seniory v Měrotíně
- 3.5.3. podpora budování a rekonstrukcí DPS – např. generální oprava DPS v Řimicích, výstavba DPS rekonstrukcí budovy ZŠ Jungmannova v ul. Vítězná v Litovli
- 3.5.4. podpora budování hospiců v mikroregionu
- 3.5.5. podpora rozšiřování kapacit stávajících zařízení – např. DD Červenka (čekací doba na umístění jsou 2–3 roky)
- 3.5.6. podpora zkvalitňování duchovní a sociální péče v již stávajících domech pro seniory
- 3.5.7. zapojení školních zařízení v regionu ke vzdělávání seniorů (Univerzita třetího věku...)

**Priorita rozvoje:**
**4. Tvorba a obnova kvalitního životního prostředí**
**Popis cílů priority:**

*Realizací opatření obsažených v prioritě bude dosaženo vytvoření a obnovení kvalitního životního prostředí, které bude příznivé jak pro obyvatele mikroregionu, tak pro jeho návštěvníky. Je potřeba vytvořit systém ekologické stability krajiny a snažit se minimalizovat negativní dopady lidské činnosti na kvalitu ŽP. V této oblasti také hojně schází osvěta a propagace vhodných způsobů. Cílem mikroregionu je zajištění návaznosti realizovaných aktivit a projektu na zpracované koncepce a dokumenty Olomouckého kraje.*

**Opatření:**
**4.1. Systém ekologické stability krajiny**

*Podpora speciálních metod obhospodařování půdy by měla přispívat k udržitelnému rozvoji pomoci zemědělcům a majitelům lesů, zejména za účelem využívání metod užívání půdy slučitelných s nutností zachovat přírodní bohatství a krajinu i chránit a zlepšovat přírodní zdroje. Měla by vyústit v závěr krajského 6. společného akčního programu pro životní prostředí a závěr předsednictva týkající se strategie udržitelného rozvoje. Mezi zásadní otázky, které mají být řešeny, patří biodiverzita, řízení programu Natura 2000, ochrana vody a půdy, zmírnění klimatických změn včetně snížení emisí skleníkových plynů, snížení emisí amoniaku a udržitelné využívání pesticidů.*

*Agroekologické platby by měly i nadále hrát významnou úlohu při podpoře udržitelného rozvoje venkovských oblastí a v reakci na zvyšující se poptávku společnosti po službách životního prostředí. Měly by dále podporovat zemědělce a jiné osoby pečující o půdu v tom, aby sloužily společnosti jako celku zaváděním nebo stálým užíváním metod zemědělské produkce slučitelných s ochranou a zlepšováním životního prostředí, krajiny a jejich vlastností, přírodních zdrojů, půdy a genetické rozmanitosti.*

*Za účelem pomoci při ochraně životního prostředí, prevenci přírodních rizik a požárů i zmírnění klimatických změn by měly být rozšiřovány a zkvalitňovány lesní zdroje prvním*



zalesněním zemědělské půdy a půdy jiného typu. Jakékoli první zalesnění by mělo být přizpůsobeno místním podmínkám a mělo by být slučitelné s ochranou životního prostředí a zlepšováním biodiverzity.

Zemědělsko-lesnické systémy mají velkou ekologickou a sociální hodnotu, protože kombinují rozsáhlé zemědělské a lesnické systémy zaměřené na výrobu kvalitního dřeva a jiných produktů lesnictví. Jejich zakládání by tedy mělo být preferováno.

Je možné vybudovat rybníky, rozšířit vodní toky, realizovat výsadbu zeleně v krajině, ale následně se nedostává finančních prostředků a sil k jejich údržbě. Údržba takových zařízení a krajinných prvků by měla být podporována.

Základním posláním ekologického zemědělství (EZ) je ochrana základních složek životního prostředí (půda, voda, ovzduší, organismy agroekosystému) včetně uchování a zvýšení biodiverzity. Dalším úkolem EZ je zajištění bioprodukce a nového biotruhu pro certifikované bioprodukty a biopotraviny, které bude možné uplatnit především na domácím trhu. Cílené podpory by měly pomoci tvorbě vyvážené struktury půdního fondu v ekologickém zemědělství a k dosažení podílu ekologického zemědělství na celkové výměře ZPF ve výši min. 8 % (v roce 2002 – 5,3 % ZPF).

Mnohé oblasti Olomouckého kraje vyžadují zvláštní režim hospodaření z titulu ochrany přírody, ochrany vod nebo z titulu horských a jiných méně příznivých oblastí pro zemědělství. Je potřeba najít soulad mezi provozováním ekonomických činností a ochranou jednotlivých složek krajiny. Toto skýtá prostor pro činnosti orientované na extenzivní zemědělství a mimoprodukční využití krajiny v souvislosti s ekonomickými aktivitami. Na Litovelsku se tento zvláštní režim týká především CHKO.

Podpora speciálních metod obhospodařování půdy by měla přispívat k udržitelnému rozvoji tak, aby pomohla zemědělcům a majitelům lesů zvolit si takové metody užívání půdy, které přispějí k zachování přírodního bohatství a nebudou mít negativní dopad na krajinu a přírodní zdroje. Cílem v této oblasti je především udržení atraktivity krajiny (krajinného rázu) a podpoření systémů přátelského hospodaření k životnímu prostředí.

### **Aktivity:**

- 4.1.1. rozšiřování zeleně (např. podél polních cest, cyklostezek, tratí, výsadba (obnova) alejí a zeleně uvnitř obcí a měst), podpora zatravnění orné půdy
- 4.1.2. podpora ošetřování travních porostů, údržba stávající zeleně v krajině a uvnitř obcí (návsí) a měst (parky)
- 4.1.3. obnova lesního porostu – podpora zalesňování zemědělské půdy<sup>2</sup> a péče o lesy
- 4.1.4. podpora protierozních opatření na zemědělské půdě (stavebnětechnická protierozní opatření – meze, terasy, příkopy, průlehy, ochranné hrázky, pěstování meziplovin)
- 4.1.5. podpora preventivních opatření proti povodním
- 4.1.6. analýza a plánování komplexních pozemkových úprav a jejich dokončení nebo rozšíření
- 4.1.7. podpora vzniku krajinnotvorných elementů (zpevněné cesty, liniové porosty, mokřady, břehové porosty, případně i rybníky) – např. realizace mokřadů a vodních nádrží v k. ú. Blažov, Kadeřín, příprava rybníka s firmou ZAPA Beton v Pňovicích
- 4.1.8. podpora péče o vodní toky a rybníky (příp. využití pro rekreaci, sportovní rybaření apod.)
- 4.1.9. podpora vzniku biokoridorů a biocenter
- 4.1.10. budování územních systémů ekologické stability (ÚSES)
- 4.1.11. vyčištění lokalit z hlediska krizového řízení v záplavové oblasti a zatraktivnění krajiny – zprůchodnění splavnosti řečiště toku Moravy

<sup>2</sup> pokud není vhodná k zemědělskému využití

**Opatření:**
**4.2. Minimalizace negativních dopadů lidské činnosti na kvalitu životního prostředí**

*Celková produkce odpadů v Olomouckém kraji v roce 2001 představuje 5,37 % z celkové produkce České republiky, čímž se Olomoucký kraj řadí mezi kraje s nejmenší produkcí odpadů v rámci ČR. Tato produkce ale každoročně stoupá. Nejnižší produkce odpadů se nalézá ve venkovském prostoru.*

*Racionalizace řešení odpadového hospodářství spočívající v dobudování odpadových dvorů v několika vybraných sídlech mikroregionu v návaznosti na stávající provozované skládky odpadu pro jejich lepší využití (nebezpečný, komunální i ostatní odpad), v souladu s plánem likvidace pevných komunálních odpadů pro veškerý vytvářený odpad z mikroregionu, s možností rozšíření kategorií skládkovaných druhů komunálních i ostatních druhů odpadů a zajištění ekologické likvidace odpadu na řízené skládce. Dále: podpora recyklace odpadu, kompostování i případné jímání a využití skládkových bioplynů a likvidace znečištění u skládkových vod jejich svedením na ČOV k přečištění a případné zvážení vybudování spalovny v návaznosti na stávající skládky sloužící pro ukládání odpadu z mikroregionu.*

*Dalším významným podsměrem rozvoje odpadového hospodářství je sanace starých nepoužívaných skládek mikroregionu a jejich rekultivace a dále kompostování, které bude podporovat očekávaný zákaz ukládání biologicky degradabilních odpadů na skládky a řešení problematiky odbytu vyrobených kompostů.*

*V souladu s rozvojem podnikatelské činnosti musí výrobci a dovozci zboží zneškodňovat obaly a nespotřebované části výrobků na základě stanovených povinností v zákonu o odpadech číslo 125/1997 Sb. ve znění novel a nařízení vlády. Způsob odložení použitého odpadu do nádob nebo kontejneru by měl<sup>3</sup> motivovat spotřebitele k ochraně životního prostředí. Důsledné zavádění separovaného sběru ve městech a obcích snižuje objem smíšeného komunálního odpadu a umožňuje obcím zlepšit finanční bilanci odpadového hospodářství.*

*K naplnění této priority významně napomůže výchova veřejnosti v oblasti životního prostředí.*

**Aktivity:**

- 4.2.1. zavedení systému třídění odpadů, recyklace odpadů
- 4.2.2. budování kompostáren a skládek nebo jejich rekultivace v jednotlivých obcích MR – např. rekultivace skládky komunálního odpadu ve Vilémově
- 4.2.3. vytvoření a zavádění ekologických systémů podniků a podnikatelů
- 4.2.4. podpora rozšiřování ekologického zemědělství
- 4.2.5. podpora poradenských a informačních služeb pro ekologické zemědělství
- 4.2.6. podpora marketingu výrobků ekologického zemědělství
- 4.2.7. podpora modernizace staveb pro ekologické zemědělství
- 4.2.8. podpora péče o pozemky v rámci CHKO a úzká spolupráce s CHKO

**Opatření:**
**4.3. Výchova veřejnosti v oblasti životního prostředí**

*K úspěšnému naplnění výše uvedených opatření je nutná kvalitní výchova veřejnosti v oblasti životního prostředí.*

**Aktivity:**

- 4.3.1. podpora spolupráce s firmami a NNO v oblasti ekologie a energeticky úsporných zdrojů – propagace, osvěta veřejnosti (např. PERMALOT, Pravoslavná akademie ve Vilémově)
- 4.3.2. podpora výuky EVVO na základních školách
- 4.3.3. podpora spolupráce základních škol s ekologickými organizacemi (nejen NNO)
- 4.3.4. veřejné vzdělávání – pořádání seminářů a akcí pro veřejnost v oblasti životního prostředí (EVVO)
- 4.3.5. výstavba environmentálně vzdělávacího centra Pod klenbami pro volnočasové aktivity v Bouzově Podolí
- 4.3.6. vytvoření pracovní skupiny pro otázky životního prostředí

**Priorita rozvoje:**
**5. Vytvoření a udržení efektivního systému partnerské spolupráce – uplatnění iniciativy LEADER**
**Popis cílů priority:**

Naplněním opatření této priority bude dosaženo založení místní akční skupiny a vytvoření strategie MAS v návaznosti na strategii rozvoje mikroregionu Litovelsko. Mikroregion se tedy bude moci rozvíjet na základě principů metody LEADER – zdola nahoru. K tomu všemu bude potřebná důkladná propagace této metody a programu LEADER, kterým se financuje rozvoj venkovských oblastí a jenž je založený na iniciativě místních subjektů.

Pro bližší vysvětlení: ve venkovských oblastech vznikají skupiny pro místní akce, a to na principech místního partnerství, které jsou společenstvím zástupců místní samosprávy, místních podniků a podnikatelů, neziskových organizací a různých institucí vzdělávacích, výzkumných a servisních, jež společně usilují o rozvoj komunity či většího regionu pomocí společných nebo aspoň vzájemně koordinovaných akcí.

Program LEADER je jednou z iniciativ Evropské unie financovaných ze strukturálních fondů. Jeho cílem je motivovat a podporovat místní subjekty tak, aby uvažovaly o dlouhodobých perspektivách svého regionu. K nejdůležitějším prvkům programu patří integrované strategie rozvoje a důraz na spolupráci. Příprava a realizace je založena na partnerství místních subjektů ze všech sektorů.

LEADER je určen k financování projektů místních neziskových i komerčních subjektů ve venkovských oblastech a jeho účelem je oživit aktivity v regionu a podpořit místní ekonomiku, služby, kulturní a společenský život a jiné společným postupem.

- je vhodný pro území s 10–100 tis. obyvateli, které má svoji tematicky integrovanou strategii rozvoje (tzv. místní rozvojová strategie – MRS)
- v rámci MRS se podporují malé a většinou neinvestiční projekty (v řádu desítek až stovek tisíc Kč, zřídka vyšší)
- jednotlivé projekty v rámci schválené strategie vybírá a realizaci MRS řídí místní akční skupina (MAS, v angličtině LAG – local action group), nikoliv státní agentura apod.
- účast zástupců veřejné správy v MAS je max. 50 % (tj. včetně starostů nejvýše polovina řídicího orgánu)
- předkladatelem strategie (žadatelem o úhrnný příspěvek) je MAS, nikoliv obec
- v řadě zemí (např. Irsku, Španělsku, Portugalsku, Velké Británii) se jeho vliv na rozvoj venkova hodnotí jako mimořádný, doslova jej lze označit za převrat v rozvoji či překonání stagnace venkovských oblastí
- v ČR existují do r. 2007 dva programy – LEADER ČR (financovaný ze státního rozpočtu) a LEADER+ (financovaný z EU); od r. 2007 bude pouze LEADER+
- MRS vhodné k financování vybere Ministerstvo zemědělství ve spolupráci se SZIF (Státním zemědělským a intervenčním fondem), respektive ZAPÚ v případě LEADER ČR

**Opatření:****5.1. Široká, srozumitelná a trvalá propagace principu partnerství****Aktivity:**

- 5.1.1. příprava letáků, článků v regionálním a místním tisku
- 5.1.2. besedy s občany – pravidelné informování o průběhu realizace, seznamování s konkrétními výsledky

**Opatření:****5.2. Založení MAS a vytvoření strategie MAS (v návaznosti na strategii rozvoje MR)****Aktivity:**

- 5.2.1. iniciace vzniku místního partnerství – zapojení veřejného a soukromého sektoru
- 5.2.2. zajištění všech podkladů a provedení všech nutných právních úkonů
- 5.2.3. založení MAS dle platné legislativy
- 5.2.4. koordinace a stabilizace místního partnerství do struktur mikroregionu
- 5.2.5. zapojení podnikatelů, NNO a obcí do zpracování strategie MAS
- 5.2.6. informování veřejnosti o činnosti MAS a strategii MAS
- 5.2.7. příprava možných příjemců dotací na zpracování kvalitních projektů – školení starostů, zajištění kvalitních podkladů pro manažera, který bude schopen poskytovat konzultace
- 5.2.8. vybudování managementu MAS
- 5.2.9. výběr fundovaného manažera
- 5.2.10. zajištění financování MAS a manažera MAS
- 5.2.11. realizace strategie MAS
- 5.2.12. spolupráce s MAS regionu Haná

**Opatření:****5.3. Zajištění stabilního managementu rozvoje mikroregionu****Aktivity:**

- 5.3.1. zajištění financování mikroregionu z interních a externích zdrojů
- 5.3.2. hodnocení efektivity managementu mikroregionu prostřednictvím indikátorů pro hodnocení efektivity managementu
- 5.3.3. koordinace rozvoje mikroregionu a MAS
- 5.3.4. stabilizace pozice manažera mikroregionu a vyjasnění jeho pozice v rámci města Litovel

## 8. Systém financování strategie

Z hlediska strategického plánování je důležité nacházet finanční zdroje, které povedou k realizaci jednotlivých opatření a priorit vedoucích k naplnění vize mikroregionu. Pro zvýšení schopnosti mikroregionu je nutné využívat především vnější finanční zdroje, jejichž důležitost se projeví zejména ve významných mikroregionálních projektech.

Pro úspěšnost celého procesu strategického plánování však bude hrát roli míra zapojení veřejného a soukromého sektoru do realizace strategie. Pro jednotlivé zapojené subjekty je možné a nutné nacházet neoptimálnější způsoby financování jednotlivých projektů/aktivit.

Proto strategický plán předpokládá následující způsoby realizace:

*a) Realizace projektů z rozpočtu a vlastních zdrojů mikroregionu:*

Jednotlivá opatření navržená ve formě projektů/aktivit předkládá a realizuje mikroregion. Jde o projekty, které jsou v přímé kompetenci a zodpovědnosti mikroregionu. Tyto projekty/aktivity jsou financovány převážně z rozpočtu mikroregionu.

*b) Mikroregionální projekty:*

Nositelem/předkladatelem projektů je mikroregion Litovelsko, jednotlivé obce nebo více organizací se zapojením mikroregionu, jež se dohodnou na jeho společné realizaci. Jde o projekty, které jsou z větší části financované z vnějších zdrojů, resp. jsou předkládány v rámci podpůrných krajských programů, grantů a dotací ČR nebo EU.

*c) Mikroregionální grantové schémata:*

Nositelem/předkladatelem projektů jsou jednotlivé obce, tak i podnikatelské a neziskové subjekty. Ty podávají projekty v rámci vyhlášených grantových programů mikroregionu. Mohou to být projekty investičního i neinvestičního charakteru. Základní podmínkou pro získání podpory je spolufinancování ze strany příjemce.

*d) Nepřímá podpora projektů:*

Při nepřímé podpoře projektů se mikroregion finančně nepodílí na realizaci projektu. Jednotlivé členské obce, podnikatelské a neziskové subjekty se souhlasem a nefinanční podporou mikroregionu žádají o podporu v rámci programů financovaných z krajských, národních nebo evropských zdrojů.

## 9. Systém aktualizace – monitoring a vyhodnocování

Hodnocení realizace plánu se bude odehrávat ve dvou rovinách. Hodnocena bude realizace opatření z hlediska cílů, kterými jsou vymezeny jednotlivé priority. Zaměřena bude na zjištění, zda výsledky realizovaných aktivit vedou ke stanoveným cílům. Ideální je přitom tyto cíle kvantifikovat, aby zaznamenané tendence v území mohly být poměřovány nějakou cílovou (ideální) hodnotou a byly propojeny s navrženou sadou indikátorů hodnocení efektivity managementu mikroregionu. Monitoring realizace opatření se odehrává po uplynutí aktuálního období akčního plánu (viz systém akčního plánu) prostřednictvím výroční zprávy mikroregionu. Výroční zprávu připravuje pro valnou hromadu manažer mikroregionu. Výroční zpráva je zveřejněna na internetu a na úředních deskách v obcích. Je sestavována jedenkrát ročně. Aktualizace strategického plánu je důležitá z hlediska udržení nastaveného rozvoje území, měla by reagovat na pozitivní i negativní trendy vývoje v mikroregionu a neměla by probíhat „spontánně“. K pravidelnému hodnocení úspěšnosti naplňování jednotlivých cílů priorit slouží akční plán sestavený a monitorovaný vždy za uplynulý rok. K „zásahům“ do návrhové části strategie a příslušných analýz by mělo dojít jen za předpokladu úspěšného naplňování zvolených priorit rozvoje, nebo v případě nenadálých změn trendů jednotlivých politik.

**Seznam zkratk**

MR – mikroregion  
NNO – nestátní nezisková organizace  
ASP – aktualizace strategického plánu  
SP – strategický plán  
TUR – trvale udržitelný rozvoj  
ČOV – čistička odpadních vod  
EO – ekvivalentní obyvatel  
EU – Evropská unie  
EHS – Evropské hospodářské společenství  
HDP – hrubý domácí produkt  
SEK – Státní energetická koncepce  
EVVO – Environmentální vzdělávání, výchova a osvěta  
ZD – zemědělské družstvo  
SROP – Společný regionální a operační program  
MAS – místní akční skupina